



Análisis de la trayectoria y proyección de Cuaternario y Geomorfología: 1996-2006

Pablo G. Silva y Begoña Bautista (Universidad de Salamanca)

El presente trabajo tiene como motivo abordar el análisis de los trabajos publicados en la revista Cuaternario y Geomorfología en los últimos 10 años, desde 1996 al 2006. Desde que en 1998 Pablo G. Silva (USAL-AEQUA), junto a Carlos Sancho Marcén (UNIZAR-SEG), se hicieron cargo de su edición se comenzó a elaborar un fichero, en el que se anotan y actualizan con regularidad todas las incidencias relacionadas con el proceso editorial de los artículos que se reciben para su publicación. Posteriormente en el año 2000 se incorporó como editor principal SEG Gerardo Benito (CCMA, CSIC). Junto a él, se renovaron los cargos de editores adjuntos con la incorporación de Jesús Jordá (UAM-AEQUA) y Artemi Cerdá (UV-SEG), y se procedió a la reforma del formato impreso de la revista, que se mantiene hasta la actualidad. Esta reforma fue llevada a cabo por el mencionado equipo editorial, pero en ella también colaboró activamente la editorial Geoforma, que liderada por José María García Ruíz (IPE, CSIC) e José Dimas Arnaez Vadillo (UNIRIOJA), se encargó del proceso de edición y distribución de la Revista hasta el año 2002. Una vez la mencionada editorial procedió a su cierre, la revista tuvo que adaptarse a la nueva situación y se incorporó a Gloria Desir (UNIZAR) al equipo de la revista en calidad de Manager editorial, efectuando las labores de correcciones de imprenta, así como toda la mediación necesaria con la imprenta (Librería General de Zaragoza) y la empresa de mailing (Rioja-Postal) que se encarga de la distribución de la misma. El mismo año (2002) se procedió a la implementación de una página web de la revista elaborada por Pablo G. Silva que se colgó inicialmente de forma provisional de la web de AEQUA.

Desde el año 1996 nuestra revista ha publicado un total de 120 trabajos de Investigación. La mayor parte de las contribuciones provienen de Centros del CSIC y departamentos de la Universidad de Zaragoza. Las temáticas más tratadas son aquellas relacionadas con erosión de suelos. A cierta distancia temas Cuaternaristas y de Geomorfología fluvial completan el abanico de temáticas principales.

Más tarde, se procedió a la realización de una web específica de la revista, cuyo diseño y elaboración fue llevado a cabo por Gerardo Benito y M^a Ángeles Planas (CCMA, CSIC), la cual se incorporó al equipo en calidad de *web-manager*, llevando a cabo su mantenimiento y actualización periódica hasta la fecha. El proceso culminó en el año 2004 tras las negociaciones que se mantuvieron con los responsables del dominio TIERRA de REDIRIS implementada por el Ministerio de Educación y Ciencia como plataforma virtual de Ciencias de la Tierra y del Espacio. En esta labor contamos con la inestimable ayuda y mediación de Luis Somoza (IGME) y Jesús Martínez Frías (CSIC), a los cuales mostramos nuestro agradecimiento. Actualmente desde nuestra página web (<http://tierra.rediris.es/CuaternarioyGeomorfologia>) se puede acceder a información sobre la revista, así como se pueden descargar gratuitamente, en formato PDF, todos los artículos publicados desde el año 1998 al 2003. Paralelamente a este proceso la revista se incorporó a la plataforma Internet de revistas científicas españolas Revicien, desde la cual se puede también acceder a nuestra página web desde finales del año 2004. En la actualidad, bajo el auspicio de las juntas directivas de SEG y AEQUA se ha procedido al escaneado completo, y conversión en ficheros PDF, de todos los artículos publicados en Cuaternario y Geomorfología desde sus inicios, allá por 1987. De nuevo, estamos en conversaciones con los responsables de REDIRIS para ver la mejor manera posible de implementarlos en la página web de la revista, ya que suponen un volumen de información que ocupa mucho espacio informáticamente hablando. Así, desde 1998, estamos a punto de culminar un

importante proceso de renovación y proyección de la revista poniendo al alcance de cualquier persona, en cualquier parte del mundo, y de forma gratuita, todos los contenidos de la revista desde su inicio.

Pues bien, todo el esfuerzo e ilusión de los miembros del equipo editorial que ha permitido este proceso de renovación, parece haber tenido el efecto inverso que esperábamos. Muy a pesar de todo ello la cantidad de trabajos que se envían y publican en esta nuestra revista decrece alarmantemente desde el año 2002. Tras un primer impulso (creciente) sin duda relacionado con el nuevo formato, así como con la incesante labor de captación de artículos por parte del equipo editorial, el flujo de recepción de artículos ha descendido hasta extremos casi desalentadores (Figura 1).

Todo ello nos ha llevado a elaborar este informe estadístico, para lo cual hemos contado con la inestimable ayuda de Begoña Bautista Davila, adscrita al Servicio de Archivos y Bibliotecas de la Universidad de Salamanca y co-firmante del informe. Ella se ha encargado del laborioso trabajo de elaborar las bases de datos y confeccionar todos los gráficos que aquí aparecen.

El presente análisis estadístico pretende ilustrar el proceso de deterioro y, en buena medida, pérdida de la calidad del material que se publica en nuestra revista, así como reconocer la justa labor de aquellos investigadores e instituciones, que apoyan decididamente a este tipo de publicaciones como delata la procedencia de los artículos que en ella se publican. Así vamos a realizar un recorrido crítico analizando, la procedencia por departamentos, centros-universidades, regiones españolas, así como las diferentes temáticas y regiones que son objeto de estudio en nuestra revista.

La información tratada es proporcionada por los archivos de los editores, obteniéndose datos muy variados relativos a volumen de trabajos, fechas de recepción, aceptación y publicación de artículos y los mencionados anteriormente.

Se cuenta para este análisis con 120 trabajos de investigación que han sido publicados en C&G desde Julio de 1998, fecha en que sale a la luz el Vol. 12 (1-2), hasta el presente número, Vol. 20 (1-2).

También se han tenido en consideración aquéllos otros que han sido recibidos y, por diversas razones, no se han publicado.

El gráfico de la Figura 1 representa de forma comparativa la evolución del flujo en la recepción de artículos entre los años 1999 y 2006 y la publicación de los mismos entre 1998 y 2005. En los datos referidos a los años 1996 y 1997 sólo constan los de publicación ya que desconocemos la existencia de datos al respecto del flujo de artículos para estos años y, a fecha de elaboración de este estudio, no hay un dato definitivo sobre el número de artículos que compondrán el Vol. 20 (1-2).

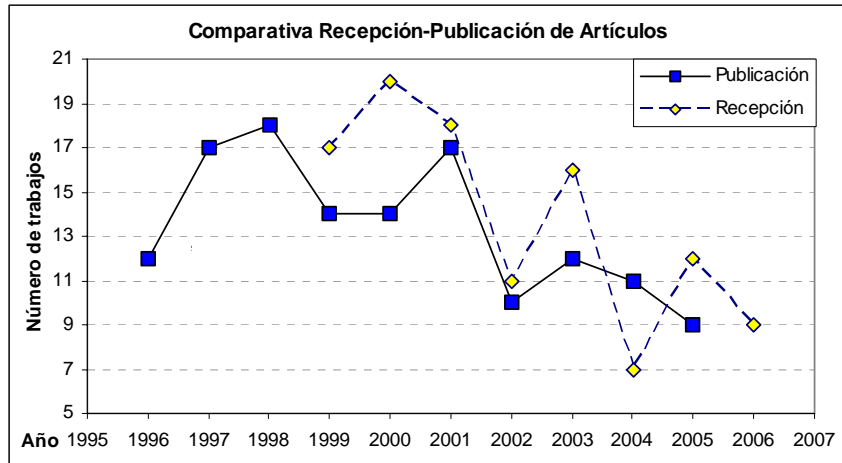


Figura 1. Gráfico comparativo entre la recepción y publicación de artículos (1996-2006).

Recepción. El total de trabajos recibidos en el periodo mencionado asciende a 110. Se observa que, aunque con grandes saltos, el flujo de artículos enviados a la revista ha descendido de la cifra de 17-20 trabajos que se recibían durante el trienio 1999-2001, a los entre 12 y 9 trabajos que se han recibido los dos últimos años.

Destacan el año 2000 con 20 trabajos (18%) y el año 2004 con 7 trabajos (6%), que representan el máximo y mínimo respectivamente. Hay que tener en cuenta que el dato correspondiente al presente año corresponde solamente al primer semestre. De forma general, la curva nos muestra una evolución irregular con clara tendencia a la baja.

Publicación. El número de trabajos publicados en el periodo objeto de estudio es de 105 en total, siendo el año 1998 el más productivo con la publicación de 18 artículos, seguido por el 2001 con 17. La suma de ambos asciende al 33,3% del total lo cual supone que un tercio de las publicaciones están concentradas en 2 años, repartiéndose entre los 6 años restantes los otros dos tercios. Esto indica que a partir del año 2001 el número de publicación de artículos desciende de forma considerable, sin que exista una recuperación importante hasta la

fecha. El año pasado fue el más pobre en cuanto a publicación se refiere, con 9 artículos que representan el 8,6% del total.

Comparativa Recepción-Publicación.

Analizando el gráfico globalmente se observa que la trayectoria seguida durante estos últimos años, tanto en la recepción de artículos como en la publicación de los mismos, es claramente descendente.

A pesar de que el flujo de recepción tiene un claro efecto sierra, la curva que resulta del flujo de publicación es muy homogénea a partir del 2002, indicando el descenso progresivo en los cuatro últimos años, coincidiendo con las cotas más bajas.

El gráfico de la Figura 2, expresa el porcentaje de artículos publicados desde 1996 en función del departamento de procedencia del primer autor. Es interesante reseñar este dato, ya que por lo general los artículos van firmados por dos o más autores, y en este estudio tan sólo se ha censado al primero de ellos por constituir el censo de los restantes un trabajo más laborioso, además de no reflejar la estadística final el total de trabajos publicados en este periodo (que se multiplicaría por 3 o por 4). Si bien, se supone que en la mayoría de los casos el primer firmante de los artículos resulta ser su principal impulsor. Así las cosas, se observa claramente que el 75% de los trabajos procede lógicamente de departamentos de diferente adscripción, que aquí hemos agrupado dentro de dos categorías mayores, Geología y Geografía según las facultades y/o centros del CSIC a los que se encuentran adscritos. El restante 25% de los artículos procede de departamentos o centros de Ciencias Ambientales y Prehistoria. Con una participación menor, aparecen diversos departamentos de Ingeniería, Edafología y Biología (fundamentalmente biología vegetal y ecología). Por último, dentro de otros departamentos con representación se incluyen aquellos denominados Ciencias del Mar, como ocurre en la Universidad de Vigo. En este punto hay que reseñar, que hay otras facultades de Ciencias del Mar que han contribuido en diferente medida a la revista, pero cuyos departamentos son denominados o pueden adscribirse a geología.

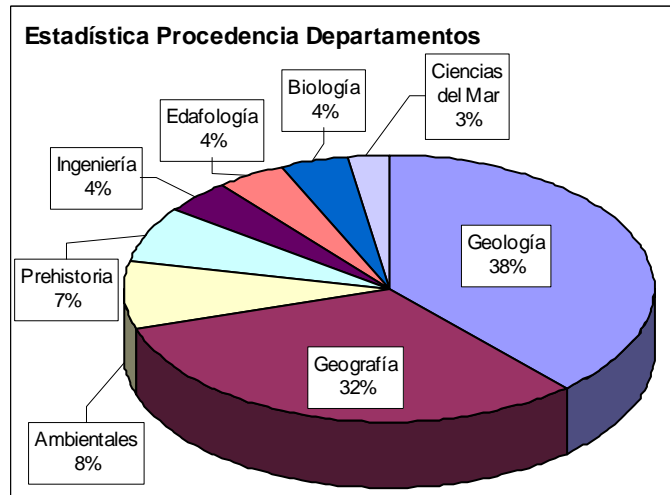


Figura 2 Gráfico representativo de la procedencia por Departamentos de los artículos publicados.

de procedencia del primer autor. Es interesante reseñar este dato, ya que por lo general los artículos van firmados por dos o más autores, y en este estudio tan sólo se ha censado al primero de ellos por constituir el censo de los restantes un trabajo más laborioso, además de no reflejar la estadística final el total de trabajos publicados en este periodo (que se multiplicaría por 3 o por 4). Si bien, se supone que en la mayoría de los casos el primer firmante de los artículos resulta ser su principal impulsor. Así las cosas, se observa claramente que el 75% de los trabajos procede lógicamente de departamentos de diferente adscripción, que aquí hemos agrupado dentro de dos categorías mayores, Geología y Geografía según las facultades y/o centros del CSIC a los que se encuentran adscritos. El restante 25% de los artículos procede de departamentos o centros de Ciencias Ambientales y Prehistoria. Con una participación menor, aparecen diversos departamentos de Ingeniería, Edafología y Biología (fundamentalmente biología vegetal y ecología). Por último, dentro de otros departamentos con representación se incluyen aquellos denominados Ciencias del Mar, como ocurre en la Universidad de Vigo. En este punto hay que reseñar, que hay otras facultades de Ciencias del Mar que han contribuido en diferente medida a la revista, pero cuyos departamentos son denominados o pueden adscribirse a geología.

de Ciencias Ambientales y Prehistoria. Con una participación menor, aparecen diversos departamentos de Ingeniería, Edafología y Biología (fundamentalmente biología vegetal y ecología). Por último, dentro de otros departamentos con representación se incluyen aquellos denominados Ciencias del Mar, como ocurre en la Universidad de Vigo. En este punto hay que reseñar, que hay otras facultades de Ciencias del Mar que han contribuido en diferente medida a la revista, pero cuyos departamentos son denominados o pueden adscribirse a geología.

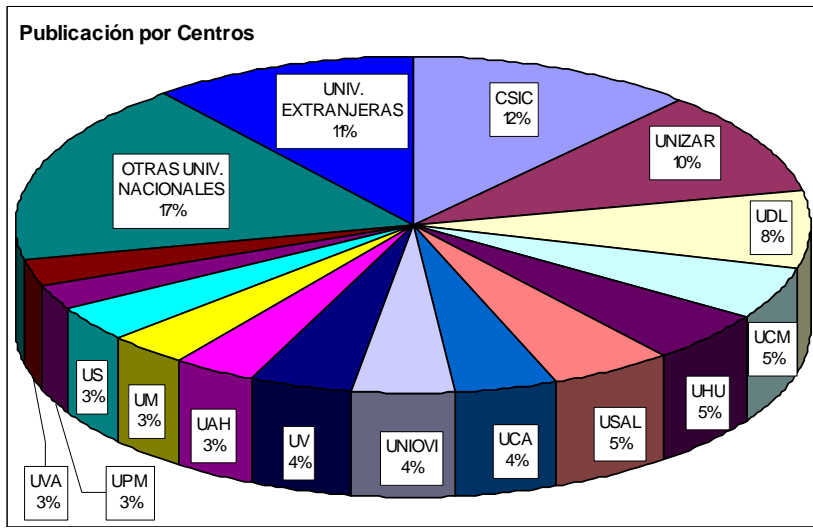


Figura 3. Gráfico representativo de las Universidades y Centros de procedencia de los trabajos.

La procedencia de trabajos por Universidades y/o Centros de Investigación se encuentra ilustrada en el gráfico de la Figura 3. En ella se observa como los porcentajes más elevados en cuanto al envío de artículos a nuestra revista, procede de centros del CSIC (12%) y de las universidades de Zaragoza (10%) y Lleida (8%). Dentro de ellos es justo reconocer que el gran peso con que aparece el CSIC es en gran medida debido a la labor del Instituto Pirenaico de Ecología (IPE) de Zaragoza y del Centro de Ciencias Medio Ambientales (CCMA) de Madrid. También en la Universidad de Zaragoza es justo reconocer, por este orden, la labor de los departamentos de Geografía y Ordenación del Territorio (Fac. Geografía) y el de Ciencias de La Tierra (Fac. Ciencias). El resto de centros universitarios tienen una variada pero muchísima más corta representación. Un caso de especial relevancia es la Universidad Complutense que a pesar con contar con

labor de los departamentos de Geografía y Ordenación del Territorio (Fac. Geografía) y el de Ciencias de La Tierra (Fac. Ciencias). El resto de centros universitarios tienen una variada pero muchísima más corta representación. Un caso de especial relevancia es la Universidad Complutense que a pesar con contar con

departamentos de Geografía y Geodinámica voluminosos y de indiscutible solera, tan solo computan el 5% del volumen de trabajos enviados y publicados por nuestra revista. El caso inverso es el de las Universidades de Huelva y Cádiz que, a pesar del relativamente reducido volumen de investigadores dedicados a Cuaternario y Geomorfología que poseen sus respectivos departamentos, representan un volumen de trabajos similar al de la Complutense. Dentro del epígrafe de otras universidades nacionales se han incluido aquellas en las que el volumen de trabajos es inferior al 2% (1-2 artículos). Por último es necesario reseñar la aportación de universidades y centros de investigación extranjeros que supone un volumen de trabajo similar a los presentados por el CSIC y UNIZAR.

En el gráfico de la Figura 4 se refleja el número de trabajos aportados por cada uno de los centros universitarios en el periodo analizado. Aquí los de los diferentes centros del CSIC aparecen englobados, pero aparecen especificados los procedentes de universidades extranjeras. Entre estas últimas cabe destacar las aportaciones de centros ubicados en Argentina, Australia y Francia, existiendo también aportaciones de centros portugueses, cubanos y marroquíes.

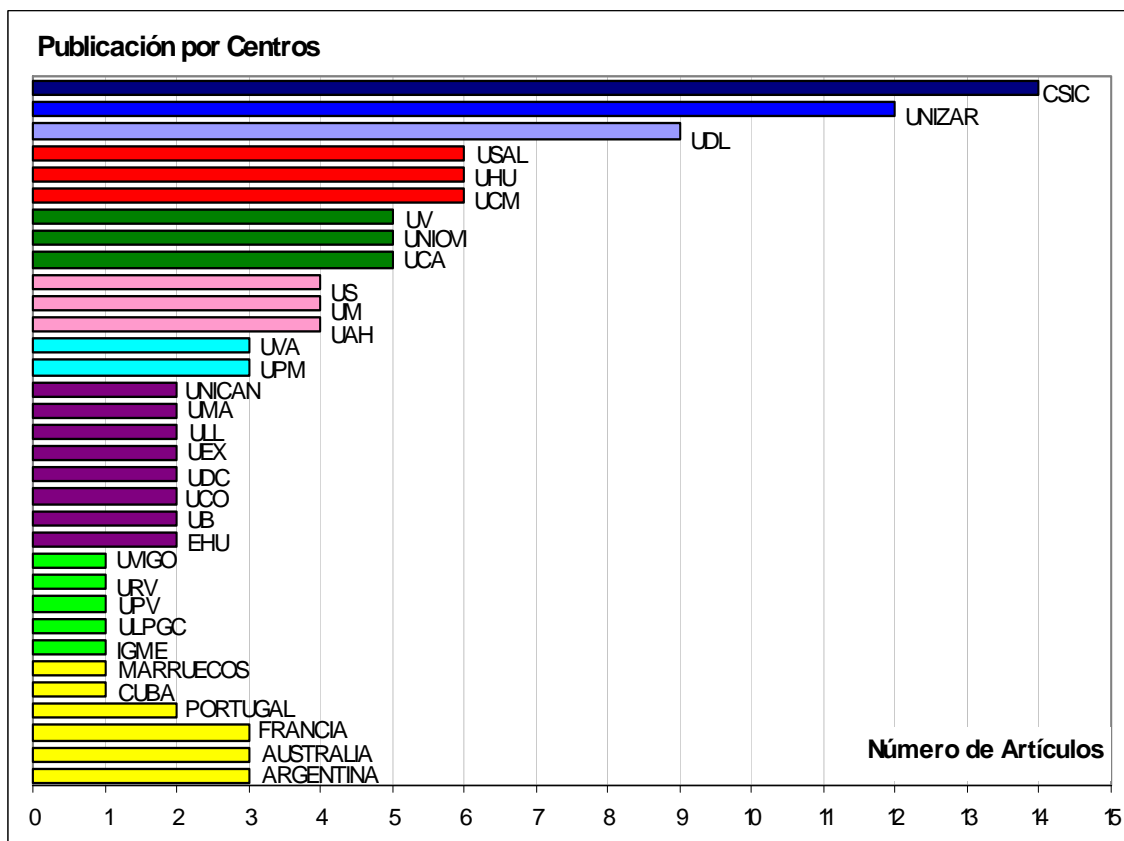


Figura 4 Gráfico representativo del número de artículos y su procedencia.

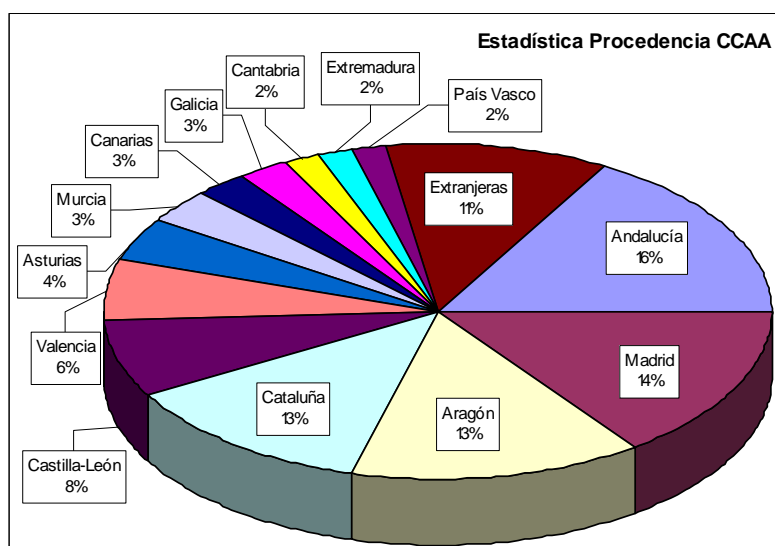


Figura 5. Gráfico representativo de la procedencia de artículos por Comunidades Autónomas.

El gráfico de la Figura 5 ilustra la procedencia de trabajos de investigación publicados por Comunidades autónomas. Se observa una mayor contribución de las universidades y centros de investigación andaluces, madrileños, aragoneses y, en los últimos años, catalanes, fundamentalmente procedentes de la Universidad de Lleida (Fig. 4). Todos poseen porcentajes similares (15-13%) y su contribución supone el 59% de los trabajos publicados en la revista. También de nuevo es interesante reseñar la contribución de centros

extranjeros visibles en la Figura 4 que supone el 11% del Total. El restante 30 % corresponde a contribuciones de centros universitarios y de investigación situados por este orden en Castilla-León, Valencia, Asturias, Murcia, Canarias, Galicia, Cantabria, Extremadura y País Vasco. Aquí se echan en falta la aportación de centros situados en las comunidades de Castilla-La Mancha, La Rioja y Baleares.

En cuanto a las temáticas tratadas por los trabajos publicados en Cuaternario y Geomorfología (Figuras 6 y 7) es necesario resaltar que el 25% de ellos (31 trabajos) están centrados en temáticas relacionadas con procesos de **erosión, comportamiento del agua y análisis edáfico** de suelos y materiales margo-arcillosos en diferentes contextos topográficos y regímenes climáticos.

Con un peso relativamente importante aparecen los trabajos relacionados con **Cuaternario y Clima y Geomorfología fluvial**, con un 15% de trabajos cada uno. Dentro de los primeros se tratan temáticas muy variadas, pero son mayoría los de carácter palinológico. El dato más llamativo es la prácticamente nula presencia de trabajos de macro y micro paleontología, tanto de vertebrados como de invertebrados. En estos últimos 10 años tan sólo se ha recibido y publicado un trabajo relacionado con el análisis de foraminíferos en la Albufereta de Alacant, producido por investigadores del Departamento de Geología de la Universidad de Valencia.

Dentro de la temática de **Geomorfología fluvial** se mantiene un flujo casi constante de trabajos a lo largo de estos últimos años que tratan temáticas variadas relacionadas con sistemas de terrazas, paleohidrología y dinámica e hidráulica fluvial de eventos de inundación.

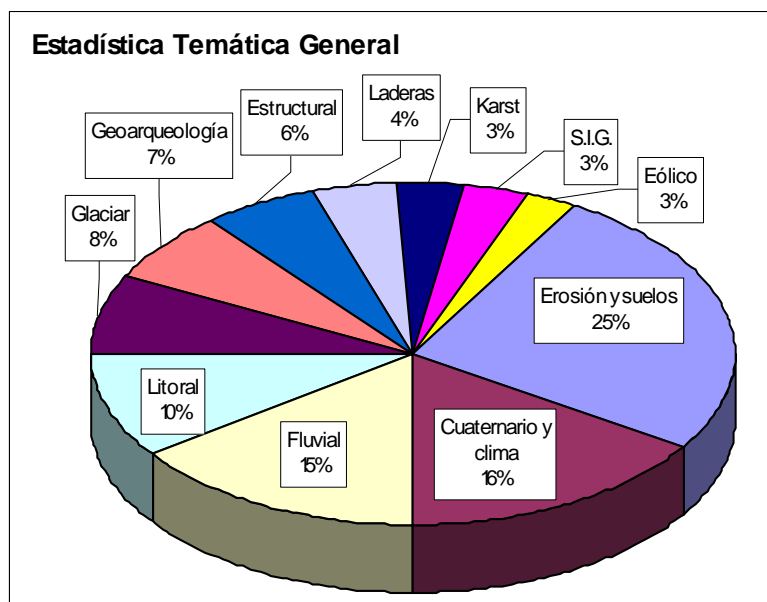


Figura 6. Gráfico representativo de las temáticas tratadas en los artículos.

Los trabajos sobre **Geomorfología y Dinámica litoral** constituyen el 10% del volumen de publicaciones. Dentro de ellos hay que destacar los trabajos sobre dinámica de playas y zonas estuarinas actuales procedentes de las Universidades de Cádiz, Huelva y Vigo.

La **Geomorfología glaciar** constituye la siguiente temática tratada con el 8% del volumen de trabajos. La mayor parte de ellos se centran en diferentes aspectos del glaciario de la Cordillera Pirenaica, siendo los autores del Departamento de Geografía y Ordenación del Territorio de la Universidad de Zaragoza los más importantes. No obstante, también existen puntualmente trabajos referidos a la Cordillera Cantábrica, Glaciares Noruegos y Antárticos.

El siguiente lugar, con el 7% del total, lo ocupan los trabajos que hemos englobado de forma genérica bajo el epígrafe de **Geoarqueología**. Estos tratan temáticas diversas a menudo cruzadas con análisis palinológicos, pero de clara vocación arqueológica. Es de resaltar que no existe ningún trabajo de carácter puramente de **prehistoria y/o arqueológico** en ninguno de sus aspectos. Este hecho es lamentablemente notable, ya que existe un grupo específico de trabajo de AEQUA, denominado de Geoarqueología, que obviamente no considera a Cuaternario y Geomorfología como el medio más adecuado para la publicación de los resultados de sus investigaciones.

Por último otras temáticas, como geomorfología litológica y/o estructural (incluyendo de forma testimonial neotectónica y volcanismo), geomorfología y dinámica de Laderas, Geomorfología kárstica y eólica y la aplicación de Sistemas de Información Geográfica a diversas problemáticas geomorfológicas, cierran el conjunto de temáticas tratadas en los trabajos publicados por la revista. Aunque, como se puede constatar, la temática de las publicaciones abarca casi todo el espectro temático que se podría esperar, es destacable la prácticamente nula presencia de trabajos sobre paleontología y arqueología del Cuaternario. Hecho que debería hacer reflexionar a los colectivos correspondientes, obviamente pertenecientes a AEQUA.

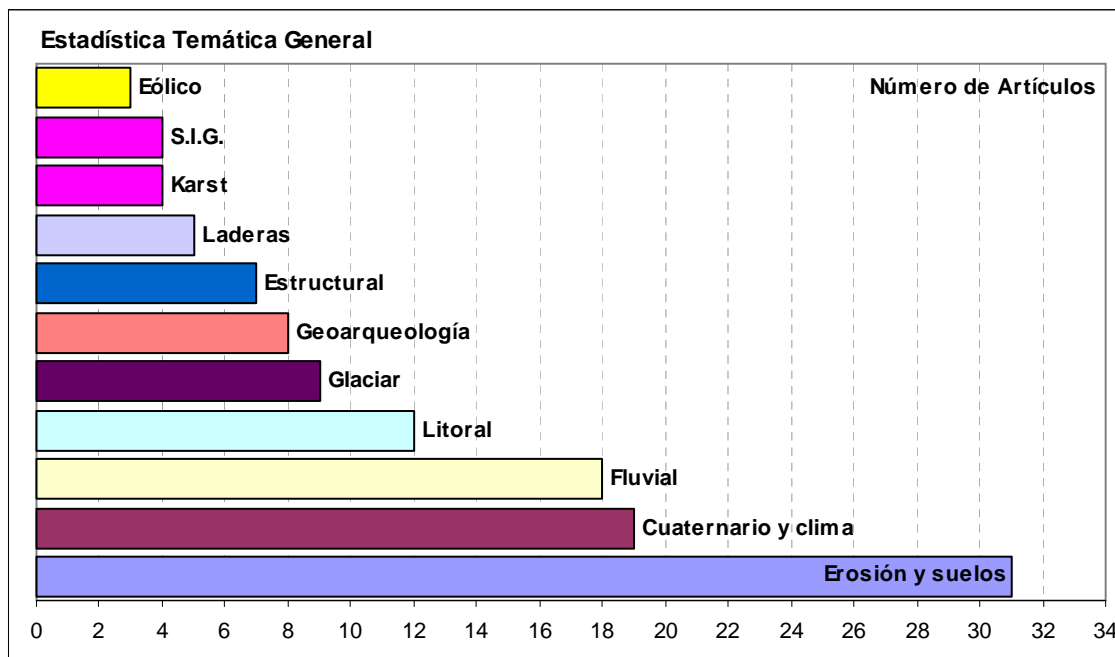


Figura 7. Gráfico representativo de número de artículos en base a su temática.

Asimismo, se ha abordado el análisis estadístico de las zonas de investigación que se han estudiado preferentemente durante estos diez últimos años de la historia de la revista. El gráfico de la Figura 8 ilustra este aspecto. En él se puede observar que las regiones de Andalucía (17%) y Aragón (13%) son las más estudiadas, centrándose los análisis andaluces en su litoral y los aragoneses en su región pirenaica, aunque en ambas también es importante el volumen de trabajos dedicados a la erosión y exportación de solutos de suelos en zonas semi-áridas. Otras regiones como Cataluña (10%), Castilla y León (8%) y la comunidad Valenciana (9%) copan prácticamente el resto de zonas estudiadas, completando entre todas las mencionadas casi el 60% del material publicado. Respecto a las zonas situadas fuera de España es de destacar el volumen de trabajos referido a regiones suramericanas y australianas, aunque los trabajos referidos al Norte de África también tienen representación.

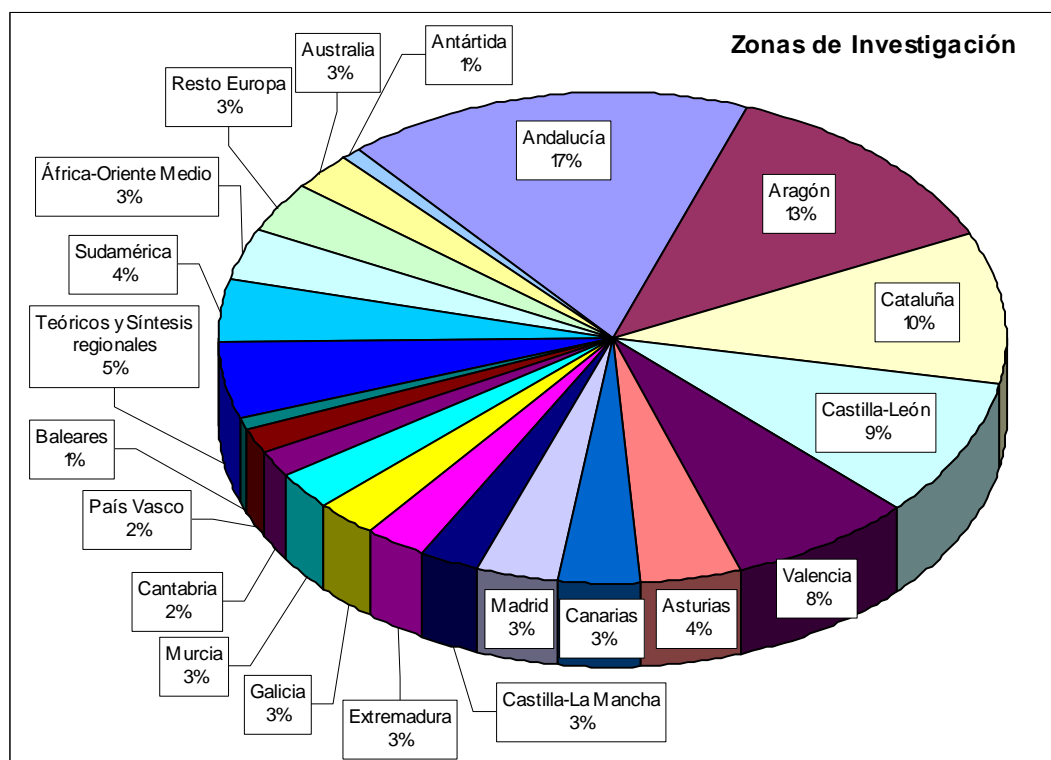


Figura 8. Gráfico representativo de las zonas objeto de estudio.

En definitiva, del presente estudio se desprende que el número de trabajos total publicados por la revista desde el año 1996 es de 120, incluyendo los 15 trabajos que actualmente se encuentran en cartera. Como se observa en la Figura 1 el número de trabajos publicados desciende de una manera ostensible a partir del año 2002. En el periodo comprendido entre los años 1996 y 2001 se publicó casi el 70 % del total del material de la revista durante los últimos 10 años y el trienio 1999-2001 constituye el periodo de mayor recepción de trabajos, con el 33,3% del total del material recibido para la publicación en la revista. Es de hacer notar los mínimos existentes en los años 2002 (11) y 2004 (7), desgraciadamente valores que se han convertido casi en máximos durante los dos últimos años. Analizándolo detenidamente podemos concluir que tales años coinciden con los congresos de la SEG, en el 2002 en Madrid y en el 2004 en Toledo. Este dato, como se desprende del resto de estadísticas analizadas, refleja un hecho muy claro: son mayoritariamente socios de mayor sesgo geomorfológico (SEG) los que mantienen la revista, de forma que los años en que hay una Reunión Nacional de Geomorfología el flujo de trabajos desciende notablemente. Este dato se encuentra avalado por el volumen de publicaciones procedentes de la Universidad de Zaragoza (Geografía y Ciencias de La Tierra), Lleida (Ciencias Ambientales) e Instituto Pirenaico de Ecología que, indudablemente a nadie se nos escapa, tienen un mayor (sino exclusivo) nexo de unión a la SEG. En este mismo aspecto vuelvo a reiterar la prácticamente nula participación de las comunidades de paleontólogos y arqueólogos vinculadas a AEQUA, que obviamente prefieren otras vías diferentes para la difusión de sus resultados.

Otros aspectos que se pueden sacar del presente estudio el de los periodos existentes entre la recepción de artículos, su aceptación y publicación final. Así las medias existentes para el periodo 1998-2006 registrado en los ficheros de edición de artículos indican los siguientes valores:

Atendiendo a las fechas de recepción, aceptación y publicación de trabajos se han calculado los tiempos transcurridos desde la recepción a la publicación obteniendo los siguientes resultados:

Datos globales

- Promedio entre recepción y aceptación5,4 meses.
- Promedio entre recepción y publicación.....9,3 meses.
- Promedio entre aceptación y publicación3,9 meses.

Datos anuales. A continuación se muestra el gráfico (Figura 9) que expresa de forma anual diferenciada el tiempo transcurrido expresado en meses. Se tratan los 72 artículos publicados en los últimos 6 números de C&G. No se han incluido otros volúmenes anteriores por no disponer de fechas reales.

Se observa que los artículos tienen entre la recepción y la publicación un tiempo de espera máximo de 1 año (2004) y mínimo de casi 8 meses (2000). Prácticamente el 60% de la espera corresponde al periodo de revisión y corrección de los trabajos. Una vez aceptados, son publicados en el número inmediatamente siguiente de la revista, reduciéndose los tiempos a un máximo de 5 meses y a un mínimo de 3 meses (año 2005).

Estos datos no son muy diferentes a los de la mayoría de las demás revistas científicas de nuestro ramo, e incluso puede decirse que representan periodos de alguna menor duración. El tiempo medio entre la recepción y la publicación de artículos, se ha visto que es de unos nueve meses. Obviamente este periodo se encuentra condicionado por nuestro sistema de publicación, que hace que a los aproximadamente cinco meses de plazo entre recepción y aceptación, se les sume tres meses y medio de espera entre su aceptación final y fecha de publicación definitiva, ya que tan sólo publicamos dos números (1-2 y 3-4) al año. En estos plazos se cubre la

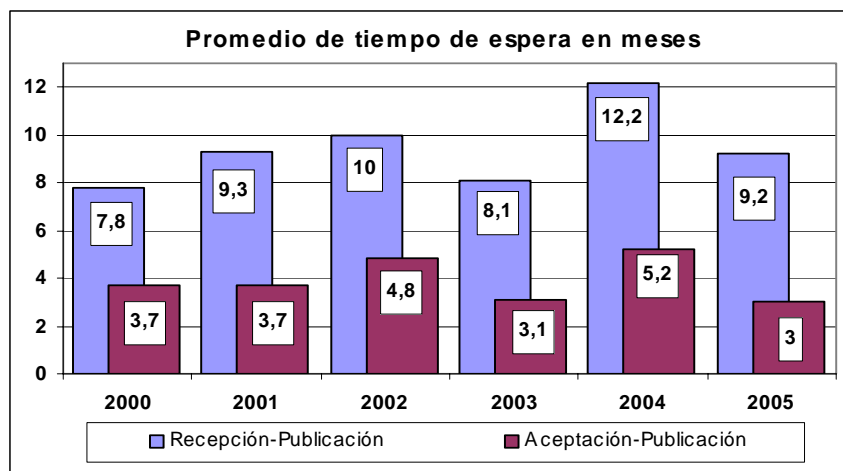


Figura 9. Gráfico representativo del tiempo transcurrido entre la recepción, aceptación y publicación de los trabajos.

revisión de artículos por parte del equipo, comité editorial y otros socios de SEG y AEQUA que ceden voluntariamente su tiempo a estas labores. Prácticamente el 70% de los trabajos recibidos requieren de revisión moderada, lo que suponen una, al menos, doble corrección de manuscritos antes de su aceptación final. Sólo el 5-6% de los manuscritos son aceptados con revisión menor. El restante 24-25 % de manuscritos han sido objeto de revisión mayor, lo cual requiere de dos o tres procesos de revisión, alargándose así los plazos de publicación a periodos superiores a los 9 meses, pero siempre inferiores a los 14 meses. Dentro de este porcentaje de manuscritos con revisión mayor se contabilizan aquellos que finalmente han sido rechazados y/o, más comúnmente, retirados por los propios autores a la vista de la entidad de las correcciones requeridas. Así las cosas, el índice de retirada de manuscritos no supera el 7%, dentro del cual solamente el 3% es rechazado directamente por el equipo editorial tras su primera revisión.

A pesar de todos los esfuerzos para la modernización de la revista, tanto en formato impreso como digital, el flujo de trabajos presenta un claro descenso desde el año 2001. La media de trabajos de los tres últimos años se sitúa en diez anuales, repercutiendo sobre los plazos y fechas de publicación y en la calidad general de esta publicación.

Todos estos datos delatan el serio proceso de revisión a que se someten los manuscritos que son enviados a la revista, el cual (exceptuando la clásica barrera del idioma) no tiene nada que envidiar al que se realiza en otras revistas nacionales e internacionales (indexadas o no), y tradicionalmente consideradas de mayor importancia que la nuestra. Quizá este sea uno de los hechos que este conduciendo al descenso progresivo y constante del material publicado en la revista: *se requiere de una seria revisión, pero la publicación (como la mayor parte del resto de las revista nacionales del ramo) es considerada con valor bajo o nulo en los concursos, oposiciones a centros de investigación y universitarios*. Ello seguramente hace que nuestros asociados prefieren mandar sus aportaciones a otros medios de mayor facilidad de publicación, véase abstracts y actas de congresos y/o sistemas de publicación exprés como los que se emplean en las sesiones Científicas de la Sociedad Geológica de España (Geogaceta). Estos sistemas de publicación de resultados son lo que son (que todos lo sabemos), pero poseen baremos de calificación tan insignificantes como los del resto de verdaderas revistas científicas nacionales en los mencionados concursos, oposiciones y evaluaciones de tramos de investigación. Así pues, la publicación de resultados científicos en nuestro ámbito de estudio parece moverse entre máximos y mínimos de facilidad. El máximo lo representan

las revistas internacionales indexadas, que nos resultan más trabajosas pero con la recompensa de una buena valoración, y el mínimo en los comentados anteriormente, en los que la máxima dificultad normalmente se encuentra en nuestra propia autoexigencia, pero cuya valoración es insignificante o nula. Así pues publicaciones como la nuestra con grado de dificultad más próximo a las del grado máximo, y grado de valoración a las del grado mínimo, se mueven en un difícil camino hacia su desaparición.

Así las cosas, es indudable que la constante e implacable “luz cegadora” del famoso “*Citation Index*”, promovida y jaleada por la política científica y universitaria de nuestro país, está enterrando no solo a nuestra publicación, sino a otras muchas de las mismas características. En concreto, si las previsiones de las tendencias marcadas por el gráfico de la figura 1 se cumplen, durante los próximos 2-3 años la media del flujo de trabajos que se reciben para su publicación se situará entre 5 y 7. Esto hará que la edición de los dos números anuales actuales se convierta en una labor casi imposible y en todo caso poco eficaz económicamente hablando para las dos sociedades que la sustentan. La situación es actual no es otra que la que queda patente de forma objetiva a la luz de los datos estadísticos que aquí se aportan.

Esto solo podrá remediarse si dejamos de utilizar nuestros congresos y reuniones como fáciles lanzaderas de publicación de resultados en formato de pseudo-artículos o capítulos de monografías, y las convertimos en herramientas de recopilación de artículos de calidad para su publicación en verdaderas monografías y/o volúmenes especiales de nuestra revista. Así es, si miramos a muchos de nuestros vecinos europeos y/o Norteamérica, vemos que en sus eventos nacionales e internacionales la publicación de abstracts se reduce a una, e incluso media, página. Ellos no se gastan el dinero en la publicación de, más o menos lujosas, ediciones de recopilaciones de trabajos, de entre cuatro y ocho páginas, que no han pasado el censo científico adecuado, eso sí con su ISBN como es mandado. Por lo contrario, invierten sus esfuerzos en la edición de Volúmenes Especiales en revistas científicas especializadas. El equipo editorial de la revista seguirá trabajando, intentando hacer el mejor trabajo dentro de nuestras posibilidades y ejercer un mantenimiento más continuado de los contenidos de las página web de la revista. El siguiente paso a dar es intentar implementar en las bases de datos electrónicas de las diferentes universidades e instituciones científicas españolas. Un buen ejemplo es la de la base de datos DialNet de la Universidad de La Rioja. Merece la pena consultarla: <http://dialnet.unirioja.es/>