

EL YACIMIENTO EN SUPERFICIE DE "EL PALACIO" (MUCIENTES, VALLADOLID): LA TRANSICION DEL PALEOLITICO INFERIOR AL MEDIO EN EL BAJO PISUERGA.

Manuel MORATINOS GARCIA. Universidad de Valladolid, Departamento de Prehistoria. Plaza de la Universidad, 47003 Valladolid. España.

R E S U M E N

"El Palacio" de Mucientes en el curso bajo del río Pisuerga, es una estación al aire libre que presenta un material lítico muy poco alterado y desplazado. Su asentamiento sobre una lengua erosionada y amesetada de cuesta de páramo, le posibilitaría un fácil acceso al aprovechamiento de los recursos - tanto de los niveles de terrazas fluviales cercanos, como de los páramos circundantes.

La materia prima más utilizada es el sílex y en menor medida la cuarcita y el cuarzo. La industria sobre lasca prima sobre la nodular y dentro de ésta, serán los denticulados y raederas los grupos mejor representados.

Por las similitudes tecno-tipológicas observadas con respecto a una serie de yacimientos del Norte de Francia, clasificados como Epiachelenses, consideramos que la industria de "El Palacio" se encuentra en una transición tecno-cultural, con base en los estadios finales del Achelense, hacia los inicios industriales del Musteriense en nuestra Submeseta Norte.

Palabras clave: Epiachelense, transición, Musteriense, Submeseta Norte.

ABSTRACT

"El Palacio" located at Mucientes, in the down course of the River Pisuerga, is an open-air occupation with a hardly disturbed and shifted lithic industry. Its archaeological area, over an eroded and like a plateau moor hillside, -- would allow an easy access to the natural resources exploitation either at the levels of the fluvial terraces or the surrounding moors.

The most frequent raw material are flint, and in a less proportion, quartzite and quartz. The chip industry takes priority on the nodular one, and within - this one, the best represented groups are denticulates and scrapers.

Because of the tecno-typologicals similares noticed when looking at a series of beds in the North of France, classified as Epiacheulian, we consider that the industry of "El Palacio" is in a tecno-cultural transition with - origin in the last phases of the Acheulian to the industrial of the Musterian in the North Plateau.

Key words: Epiacheulian, transition, Mousterian, North Plateau.

Perteneciente al término municipal de Mucientes, el yacimiento de "El Palacio" se alza a unos 100m. del actual casco urbano, junto a los restos de una antigua fortaleza medieval. Sus coordenadas, según el mapa del Servicio Geográfico del Ejército (E: 1/50.000), hoja nº 343, "Cigales", son: 41º 33' 31" N. y 04º 46' 15" W.

Se asienta sobre una lengua erosionada de cuesta de páramo, a una altitud de 799 sobre el nivel del mar. Según el Mapa Geológico de España del I.G.M.E. (E: 1/50.000), hoja 343, "Cigales", los terrenos están compuestos de arcillas calcáreo-limolíticas grises con yesos e intercalaciones de niveles calizos. - A sus pies circulan los arroyos del Prado y San Antón, los cuales forman un amplio valle que con dirección NW-E., van a desaguar al río Pisuerga, el cual discurre con un sentido NE-SW.

En este tramo, el Pisuerga presenta un trazado meandroso, pudiéndose loca-

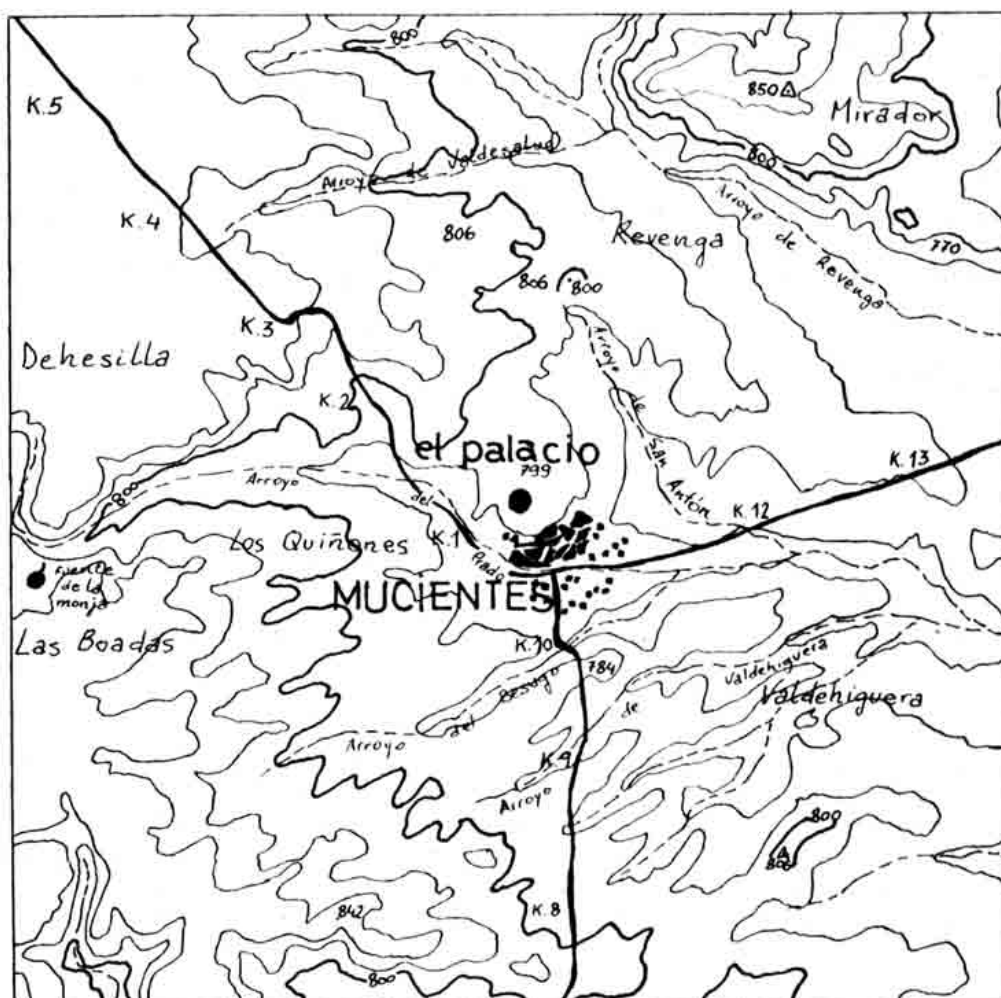


Fig. 1.- Situación de "El Palacio" en el término municipal de Mucientes.

-lizar hasta un total de seis niveles de terrazas dispuestas de forma escalonadas, las cuales han sido rotas por los cursos de agua provenientes de los páramos, con un sentido de circulación idéntico al de los arroyos anteriormente citados.

El Yacimiento de "El Palacio", se encuentra fuera del ámbito de terrazas formadas por el río Pisuerga, pero permitiendo por su estratégica posición, el acceso tanto a las zonas de páramos circundantes (los cuales no sobrepasan los 850m. de altitud), como a los valles fluviales principales.

LA MATERIA PRIMA

El tipo de materia prima más utilizada es el sílex (97'76 %), y en una menor escala la cuarcita (2'09 %) y el cuarzo (0'13 %). Todos ellos son de procedencia local, pudiéndose encontrar éstos en zonas no muy alejadas del yacimiento, aunque su presencia en el mismo sea totalmente antrópica.

El sílex se presenta, por regla general, en forma tabular, de mediano espesor y logitud variable, de grano fino y textura brillante, siendo el color -- más común el gris. La cuarcita utilizada es una variante de color marrón muy muy apta para la talla. Por lo que se refiere al cuarzo, éste es de color blanco brillante, con una estructura homogénea y de muy fácil fractura; al igual que la cuarcita, se presenta en forma de canto rodado, de muy fácil localización en la superficie de los niveles de terraza del río Pisuerga.

Todo el material del yacimiento se encuentra afectado por una fuerte pátina de color blanquecino - y en menor proporción de color rojizo -. Por otro lado, tan sólo el 2'93 % de las piezas presentan síntomas de desilificación; mientras que las huellas de alteración por hielo afectan al 8'67 % del total. Destacaremos la escasa incidencia de las alteraciones mecánicas por rodamiento (0'13 %), lo que parece indicar que la industria del yacimiento no ha sufrido desplazamiento alguno, o por lo menos que éste ha sido mínimo.

CARACTERISTICAS DE LA INDUSTRIA LITICA

La muestra recogida asciende a 715 piezas, de las que los productos desbastados alcanzan el 91'60 % del total, los núcleos el 8'11 % y el 0'27 % restante lo completan un canto trabajado en sílex y un percutor en cuarcita.

Dentro del proceso de desbaste, el tipo nuclear más representado es el -- discoidal (51'72 %); éstos son por regla general espesos, con una morfología oval y levantamientos simples o planos convergentes y bifaciales, dando como resultado la extracción de unos productos cortos anchos o estrechos y poco espe

-sos. A continuación le siguen los tipos nucleares "en tortuga levallois" - (22'41 %), poliédrico (10'34 %) y piramidal (8'62 %). La gran mayoría, están explotados en un grado medio, con una presencia mínima de corteza y con unos caracteres técnicos para su desbaste y preparación de planos muy estandarizados por lo que se refiere a los núcleos discoidales, "en tortuga levallois" y piramidales, mientras que los poliédricos presentan unas técnicas más diversificadas.

Entre los productos desbastados, son las lascas el tipo más numeroso - (76'50 %), seguido de las láminas (8'81 %), restos de talla-fragmentos -- (3'91 %) y lascas nucleares (2'37 %). Estos productos, se presentan principalmente en forma de objetos cortos estrechos (44'33 %) y cortos anchos (33'17 %), y planos (78'14 %) respectivamente, según los Índices de Alargamiento y Careñaje (Laplace, 1.974a). Entre los planos de percusión reconocidos, los acondicionamientos especiales - talones diedros y facetados -, son poco numerosos, al igual que los naturales, como consecuencia de lo rugoso de la corteza del sílex, siendo el grupo de los lisos el tipo más utilizado. Los anversos no corticales, serán mayoritarios en el conjunto de los productos desbastados del yacimiento. (VER TABLA I)

La técnica levallois está bien representada (Il: 21'85), no así la de extracción laminar (Ilam: 10'04) y la de tipos de talones preparados (If:14'70), (Ifs: 6'47).

ESTUDIO TIPOLOGICO

Según el Sistema Analítico (Laplace, 1.974b), se han reconocido 260 morfotipos, de los cuales 250 corresponden a tipos primarios bien delimitados y -- los 10 restantes a "diversos". (VER TABLA II)

El grupo denticulado - dentro del Orden Simple -, es el mejor representado en la muestra, con una gran variedad de tipos primarios: las morfologías son fundamentalmente de muesca retocada, raedera denticulada y de espina. Utilizan un soporte prioritariamente delgado, con una amplitud de retoque profunda, localizándose éste principalmente en los laterales.

El segundo grupo en importancia será el de las raederas - igualmente dentro del Orden Simple -, donde también los soportes utilizados son delgados, - mientras que la forma de retoque es por regla general convexa, con una amplitud profunda y localización lateral.

Destacan tanto por su número, como por su factura los grupos de los raspadores - también dentro del Orden Simple - y el de buriles - dentro del Orden Buril. En los primeros, la morfología de los frentes es convexa en su totali-

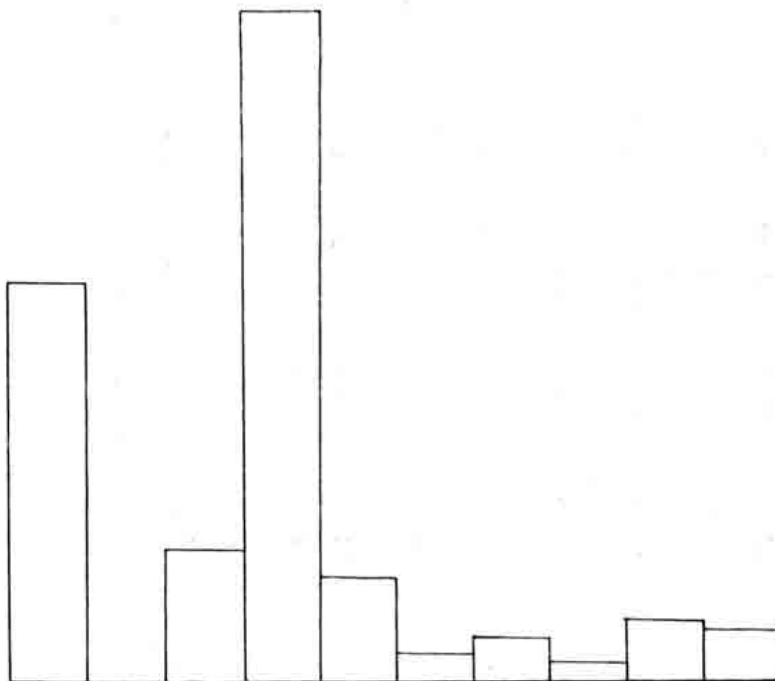
	<u>CORTICAL TOTAL</u>		<u>CORTICAL/APORTICAL</u>		<u>NO CORTICAL</u>		<u>TOTAL SOPORTES</u>		<u>TOTAL GENERAL</u>
	<u>Lascas</u>	<u>Láminas</u>	<u>Lascas</u>	<u>Láminas</u>	<u>Lascas</u>	<u>Láminas</u>	<u>Lascas</u>	<u>Láminas</u>	<u>Lascas</u> - <u>Láminas</u>
Natural.....	1 (2)	- (-)	16 (5)	1 (-)	3 (4)	1 (1)	20 (11)	2 (1)	34 5.42%
Liso	14 (9)	3 (-)	88 (58)	16 (2)	108 (71)	20 (6)	210 (138)	39 (8)	395 62.99%
Diedro	- (-)	- (-)	3 (6)	- (-)	19 (14)	- (-)	22 (20)	- (-)	42 6.69%
Facetado	- (-)	- (-)	2 (2)	2 (-)	12 (13)	2 (-)	14 (15)	4 (-)	33 5.26%
Puntiforme ...	- (1)	- (-)	- (1)	- (-)	4 (-)	- (-)	4 (2)	- (-)	6 0.95%
Suprimido	2 (2)	- (-)	14 (27)	1 (2)	26 (25)	5 (1)	42 (54)	6 (3)	105 16.74%
Roto	- (-)	- (-)	1 (1)	- (-)	1 (-)	- (-)	2 (1)	- (-)	3 0.47%
Sin talón	2 (-)	- (-)	4 (-)	- (-)	2 (1)	- (-)	8 (1)	- (-)	9 1.43%
TOTAL	19 (14)	3 (-)	128 (100)	20 (4)	175 (128)	28 (8)	322 (242)	51 (12)	627
TOTAL GENERAL	36		252		339		564	63	
	5.74%		40.19%		54.06%		89.95%	10.04%	

Tab. I.- Relación del carácter del anverso, según el tipo de soporte y talón. Entre paréntesis, productos retocados.

-dad, siendo el soporte mayoritario el delgado y el retoque carenado muy poco numeroso. La representación de los buriles lo componen 11 ejemplares, de los que en diez de los casos se trata de piezas simples de un solo paño: a partir de un paño normal en siete ejemplares, desde una fractura en dos y de paño lateral sobre retoque transversal en uno; el último tipo es un ejemplar de paños laterales.

Entre los "diversos" destacaremos la presencia de un canto tallado bifacial en sílex, tres bifaces y un hendedor.

Los modos de retoque más empleados son el simple y el abrupto, con una amplitud profunda, forma cóncava y delineación continua.



Tab. II.- Bloques índices elementales de la industria de "El Palacio". De izquierda a derecha: Raederas, Puntas, Raspadores, Denticulados, Abruptos, Truncaduras, Perforadores, Piezas foliaceas, Buriles y "Diversos".

El índice levallois tipológico supera ligeramente al técnico (II ty real: 22'07), a pesar de lo cual el Grupo levallois es prácticamente inexistente -- (G.I es.: 2'10). El Grupo musteriense alcanza un índice moderado (G.II es.: 32'89), formado en su mayoría por raederas (IR es.: 28'42), estando el tipo Charentiense muy mal representado (IC es.: 8'77), al igual que el Quina -- (IQ es.: 3'70). El Grupo paleolítico superior presenta, gracias al número de

raspadores, un índice moderadamente elevado (G.III es.: 17'19). El Grupo denticulado aparece bien representado (G.IV es.: 20'70), al igual que las escotaduras (16'14 % es.). Por el contrario, el Grupo achelense presenta unos índices bajos (IAut es.: 2'43), con algunos bifaces (IB es.: 1'04) y hendedores (IH es.: 0'34).

ASIGNACION CULTURAL

El estudio de la industria lítica del yacimiento, muestra unos índices tipológicos tan poco representativos que nos hace desistir, en principio, el incluir a "El Palacio" dentro de alguna de las facies musterienses del Paleolítico Medio (Bordes, 1.981). Además, observando el panorama industrial para estos momentos del Paleolítico en la Submeseta Norte, sería muy poco indicado relacionar nuestro utillaje con el de alguno de los yacimientos conocidos, -- tanto en cueva (Barandiarán, 1.973; Moure, et al., 1.983), como al aire libre (Santonja, et al., 1.984).

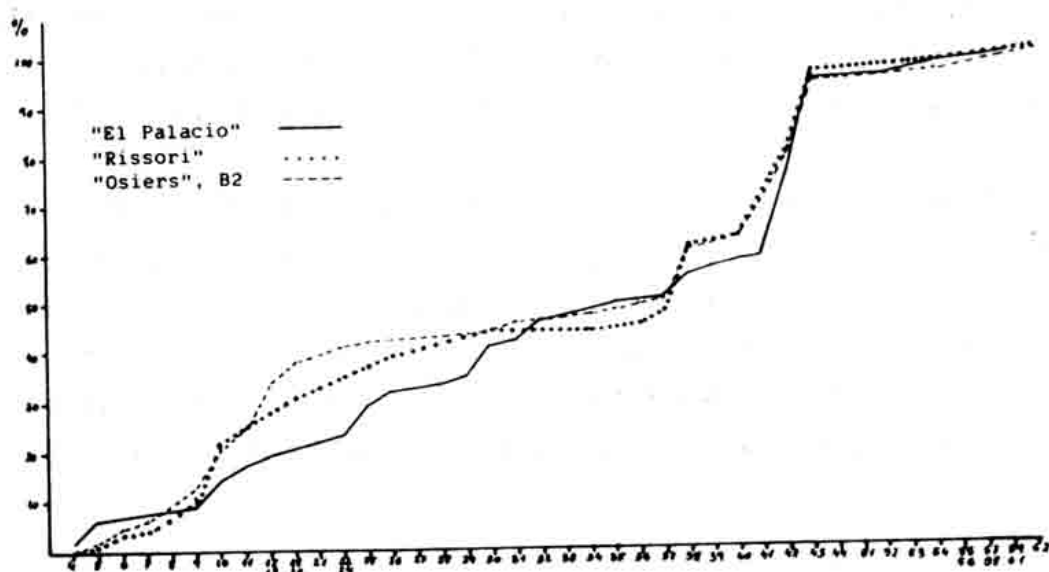
"El Palacio" de Mucientes, presenta una serie de caracteres tecno-tipológicos, los cuales están en consonancia con una serie de estaciones sitas en la zona septentrional de Francia, en la región de L'Artois (Pas-de-Calais), (Adam, et al., 1.973; Tuffreau, et al., 1.975; Tuffreau, 1.978), clasificados por -- sus autores como Epiachelenses.

Estos yacimientos, presentan unos caracteres evolutivos muy marcados, con industrias tipológicamente mucho más variadas que en los momentos culturales anteriores, estando en la base de lo que serán las industrias del Paleolítico Medio. Se caracterizan por una disminución o ausencia de bifaces y útiles nucleares, junto a un aumento del utillaje sobre lasca, en especial de los grupos II y IV de Bordes (Tuffreau, 1.981).

En "El Palacio", encontramos reminiscencias que nos recuerdan la base Achelense en la que se sustenta y evoluciona la industria del yacimiento, como es la presencia de bifaces, hendedores y cantos tallados. Pero también los rasgos dinámicos son evidentes entre el utillaje, muy en relación con estos yacimientos septentrionales franceses, y en clara transición tipológico-cultural hacia los inicios del Paleolítico Medio en la Submeseta Norte.

Nº Bordes	Total	% real	Acumulado	% es.	Acumulado
1	47	2.20	2.20	2.20	2.20
2	22	5.77	7.97	7.97	7.97
3	10	2.59	10.56	10.56	10.56
4	6	1.55	12.11	12.11	12.11
5	13	3.37	15.48	15.48	15.48
6	7	1.81	17.29	17.29	17.29
7	6	1.55	18.84	18.84	18.84
8	9	2.33	21.17	21.17	21.17
9	1	0.25	21.42	21.42	21.42
10	5	1.29	22.71	22.71	22.71
11	1	0.25	22.96	22.96	22.96
12	1	0.25	23.21	23.21	23.21
13	3	0.77	23.98	23.98	23.98
14	6	1.55	25.53	25.53	25.53
15	3	0.77	26.30	26.30	26.30
16	6	1.55	27.85	27.85	27.85
17	18	4.67	32.52	32.52	32.52
18	9	2.33	34.85	34.85	34.85
19	2	0.51	35.36	35.36	35.36
20	4	1.03	36.39	36.39	36.39
21	18	4.67	41.06	41.06	41.06
22	5	1.29	42.35	42.35	42.35
23	9	2.33	44.68	44.68	44.68
24	2	0.51	45.19	45.19	45.19
25	4	1.03	46.22	46.22	46.22
26	18	4.67	50.89	50.89	50.89
27	5	1.29	52.18	52.18	52.18
28	13	3.37	55.55	55.55	55.55
29	5	1.29	56.84	56.84	56.84
30	2	0.51	57.35	57.35	57.35
31	4	1.03	58.38	58.38	58.38
32	13	3.37	61.75	61.75	61.75
33	5	1.29	63.04	63.04	63.04
34	4	1.03	64.07	64.07	64.07
35	1	0.25	64.32	64.32	64.32
36	46	11.94	76.26	76.26	76.26
37	59	15.32	91.58	91.58	91.58
38	7	1.81	93.39	93.39	93.39
39	9	2.33	95.72	95.72	95.72
40	1	0.25	95.97	95.97	95.97
41	2	0.51	96.48	96.48	96.48
42	2	0.51	96.99	96.99	96.99
43	1	0.25	97.24	97.24	97.24
44	9	2.33	99.57	99.57	99.57
45	1	0.25	99.82	99.82	99.82
46	1	0.25	100.07	100.07	100.07
47	1	0.25	100.32	100.32	100.32
48	1	0.25	100.57	100.57	100.57
49	1	0.25	100.82	100.82	100.82
50	1	0.25	101.07	101.07	101.07
51	1	0.25	101.32	101.32	101.32
52	1	0.25	101.57	101.57	101.57
53	1	0.25	101.82	101.82	101.82
54	1	0.25	102.07	102.07	102.07
55	1	0.25	102.32	102.32	102.32
56	1	0.25	102.57	102.57	102.57
57	1	0.25	102.82	102.82	102.82
58	1	0.25	103.07	103.07	103.07
59	1	0.25	103.32	103.32	103.32
60	1	0.25	103.57	103.57	103.57
61	1	0.25	103.82	103.82	103.82
TOTAL	385				

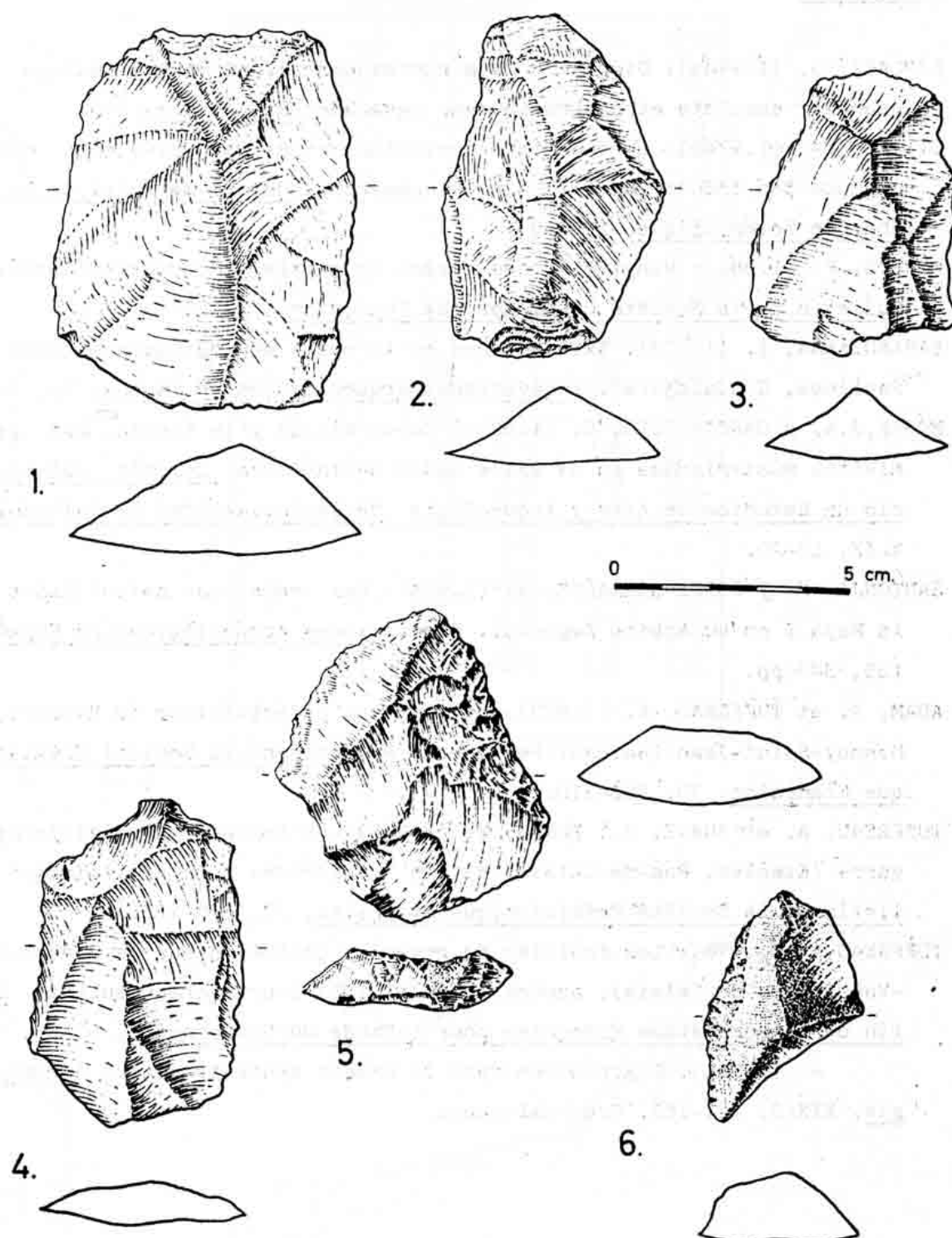
Tab. III.- Lista Tipológica de "El Palacio".



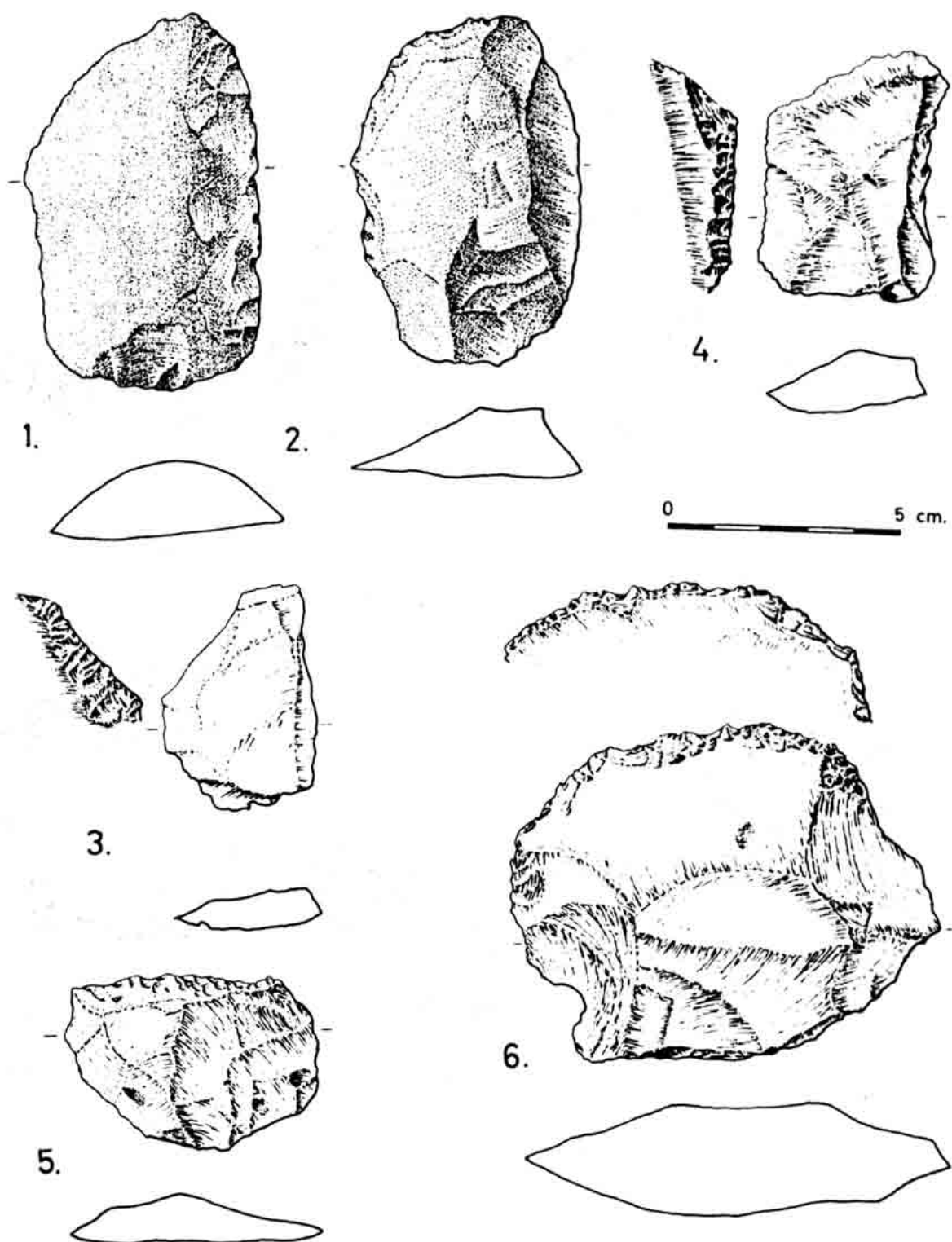
Tab. IV.- Gráfica Acumulativa esencial de los yacimientos de "Rissori", "Osiers" serie B2 y "El Palacio".

REFERENCIAS

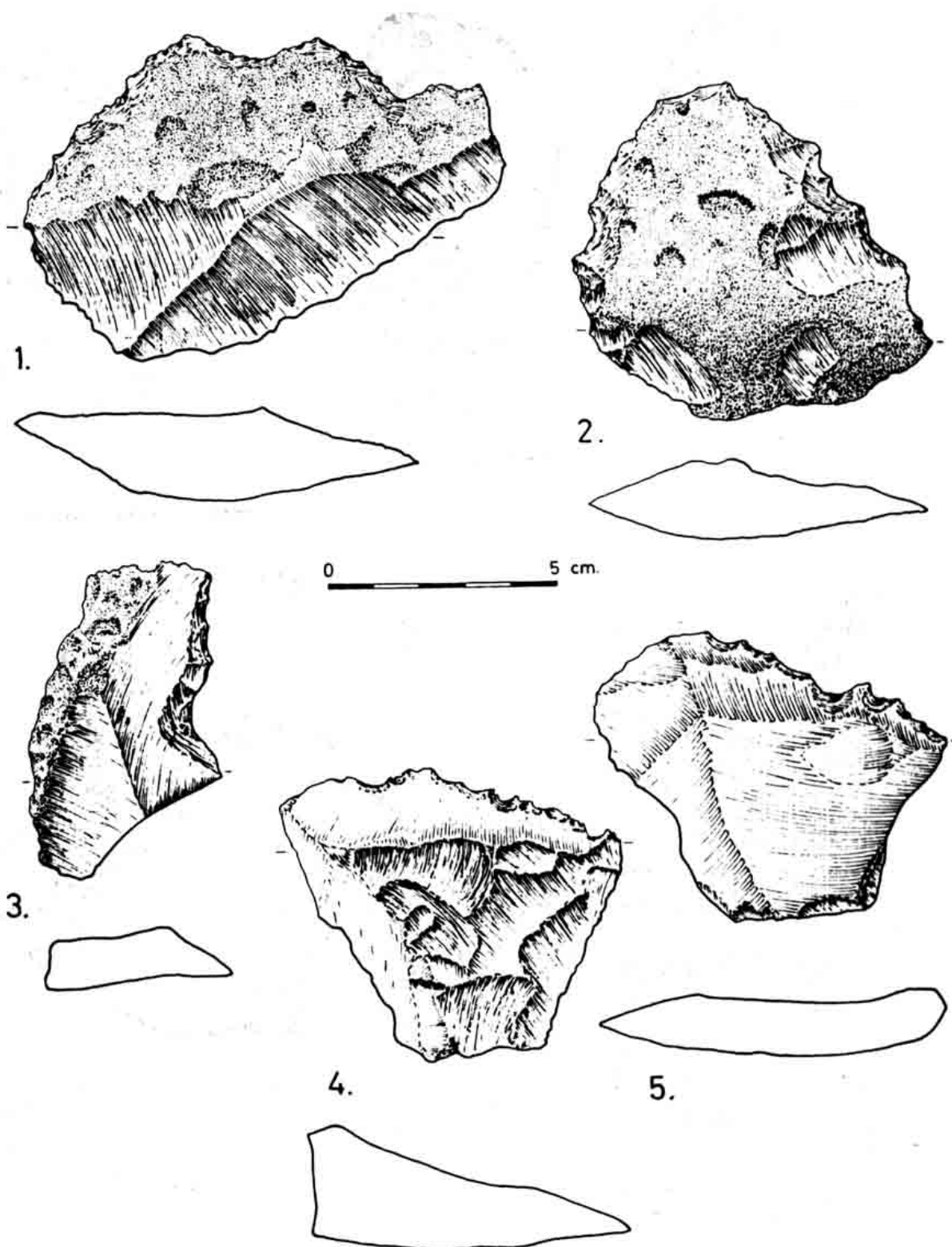
- LAPLACE, G. (1.974a): Diagrames de aires et des allongements: indices de - grandeur absolue et quadratique de carenade. Dialektika, 5-9.
- (1.974b): La tipologie analytique et structurale: base ratine- d'etude des industries lithiques et osseuses. Centre National de la Re-- cherche Scientifique, 91-143.
- BORDES, F. (1.981): Vingt-cinq ans après: le complexe moustérien revisité. Bulletín de la Société Préhistorique Française, 78, 77-87.
- BARANDIARÁN, I. (1.973): Excavaciones en la cueva de los Casares (Riba de - Saelices, Guadalajara). Excavacionse Arqueológicas en España. 76, 7-83.
- MOURE, J.A. y GARCIA-SOTO, E. (1.983): Cueva Millán y la Ermita. Dos yaci-- mientos musterienses en el valle medio del Arlanza. Boletín del Semina- rio de Estudios de Arte y Arqueología de la Universidad de Valladolid, XLIX, 13-20.
- SANTONJA, M. y PEREZ-GONZALEZ, A. (1.984): Las industrias paleolíticas de - la Maya I en su ámbito regional. Excavaciones Arqueológicas en España, - 135, 347 pp.
- ADAM, A. et TUFFREAU, A. (1.973): Le gisement paléolithique du Rissori, à - Masnuy-Saint-Jean (Hainaut-Belgique). Bulletín de la Société Préhistori- que Française, 70, 293-310.
- TUFFREAU, A. et ZUATE, J.; ZUBER, Y. (1.975): La terrasse fluviatile de Ba- garre (Etaples, Pas-de-Calais) et ses industries: note préliminaire. Bu- lletín de la Société Préhistorique Française, 72, 229-235.
- TUFFREAU, A. (1.978): Les fouilles du gisement paléolithique de Biache-Saint- -Vaast (Pas-de-Calais): années 1.976 et 1.977, premiers résultats. Bulle- tín de L'Association Française pour L'Etude du Quaternaire, 53-55, 46-59.
- (1.981): L'Acheuléen dans la France septentrionale. Anthropolo- gie, XIX/2, 171-183, Crechoslovakia.



Lám. 1.-- Nº 1 a 4, lascas levallois típicas cuadrangulares de extracciones centrípetas. Nº 5, raedera lateral recta de retoque plano. Nº 6., - raedera lateral convexa en cuarcita.



Lám. 2. - Nº 1 y 2, raederas laterales convexas (en cuarcita y cuarzo respectivamente). Nº 3 y 4, raederas sobre cara plana. Nº 5, raedera transversal recta. Nº 6, raedera de retoque bifacial.



Lám. 3.- Nº 1 a 5, denticulados (raederas denticuladas).